

ภาวะการส่งเสริมการลงทุนภาคตะวันออกเฉียงเหนือตอนบน

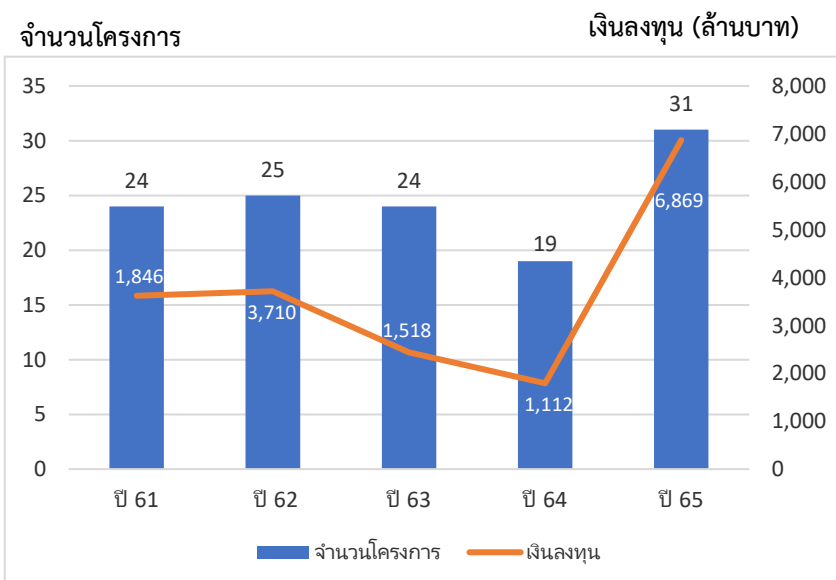
ในช่วงเดือน มกราคม - กันยายน 2565


- ◆ ทั้งประเทศ มีจำนวนโครงการที่ได้รับอนุมัติส่งเสริมการลงทุนใน 9 เดือนแรกรวม 1,197 โครงการ และมีมูลค่าเงินลงทุน 502,700 ล้านบาท การจ้างงาน 73,658 คน เมื่อเปรียบเทียบกับช่วงเดียวกันของปี 2564 จำนวนโครงการ และการจ้างงานไทย ลดลงร้อยละ -1 และ -5.98 ตามลำดับ แต่มูลค่าเงินลงทุน เพิ่มขึ้นร้อยละ 43.06 (ตาราง 1.1)
- ◆ ภาคตะวันออกเฉียงเหนือ มีจำนวนโครงการที่ได้รับอนุมัติส่งเสริมการลงทุน 71 โครงการ และมีมูลค่าเงินลงทุน 11,169 ล้านบาท การจ้างงาน 2,064 คน เมื่อเปรียบเทียบกับช่วงเดียวกันของปี 2564 จำนวนโครงการ มูลค่าเงินลงทุนและการจ้างงานเพิ่มขึ้น ร้อยละ 47.92, 98.38 และ 9.55 ตามลำดับ (ตาราง 1.1)
- ◆ ภาคอีสานตอนบน มีการอนุมัติให้การส่งเสริมการลงทุน 31 โครงการ มีมูลค่าเงินลงทุน 6,869 ล้านบาท การจ้างงาน 866 คน เมื่อเปรียบเทียบกับช่วงเดียวกันของปี 2564 จำนวนโครงการ มูลค่าเงินลงทุนและการจ้างงานเพิ่มขึ้น (ตาราง 1.1)

ตาราง 1.1 ตารางแสดงโครงการที่ได้รับอนุมัติส่งเสริมการลงทุนเปรียบเทียบระหว่างปี 2564 - 2565 (มกราคม - กันยายน)

การอนุมัติให้การส่งเสริมการลงทุน	จำนวนโครงการ			มูลค่าเงินลงทุน(ล้านบาท)			การจ้างงานไทย (คน)		
	2564	2565	+/- (%)	2564	2565	+/- (%)	2564	2565	+/- (%)
ทั้งประเทศ	1,198	1,197	-1.00	351,400	502,700	43.06	78,343	73,658	-5.98
ภาคอีสาน	48	71	47.92	5,630	11,169	98.38	1,884	2,064	9.55
ภาคอีสานตอนบน	19	31	63.16	1,792	6,869	283.30	315	866	174.92
ภาคอีสานตอนล่าง	29	40	37.93	3,258	4,300	31.98	1,569	1,198	-23.65

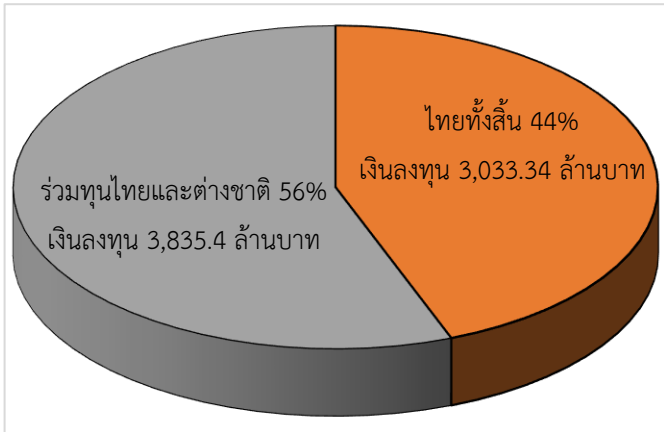
กราฟแสดงจำนวนโครงการและมูลค่าเงินลงทุน เปรียบเทียบ 5 ปีย้อนหลัง (2561-2565)




 การอนุมัติให้การส่งเสริมการลงทุนในพื้นที่ภาคอีสานตอนบนในเดือนมกราคม - กันยายนเปรียบเทียบกับย้อนหลัง 5 ปี ตั้งแต่ปี 2561 ถึง 2565 การลงทุนในปี 2565 จำนวนโครงการ 31 โครงการ และมูลค่าเงินลงทุน 6,869 ล้านบาทนั้น เพิ่มขึ้นจากปีก่อนๆ

ตาราง 1.2 การกระจายสัดส่วนผู้ถือหุ้นของอีสานตอนบน เปรียบเทียบระหว่างปี 2564 และปี 2565


การอนุมัติให้การ ส่งเสริม	จำนวนโครงการ			มูลค่าเงินลงทุน(ล้านบาท)			การจ้างงานไทย (คน)		
	2564	2565	+/- (%)	2564	2565	+/- (%)	2564	2565	+/- (%)
ต่างชาติทั้งสิ้น	2	0	-100	109.48	0.00	-100	60	0	-100.00
ไทยทั้งสิ้น	16	20	25	1,605.26	3,033.34	88.963	255	290	13.73
ร่วมทุนไทยและต่างชาติ	1	11	1000	78.02	3,835.40	4815.9	0	576	100.00



 การอนุมัติให้การส่งเสริมการลงทุนในช่วง 9 เดือนแรกของปี 2565 มีการร่วมทุนไทยและต่างชาติ จำนวน 11 โครงการ เงินลงทุนรวม 3,835.40 ล้านบาท ซึ่งเป็นการร่วมทุนจากประเทศญี่ปุ่น สาธารณรัฐประชาชนจีน สิงคโปร์ ออสเตรเลีย และฮ่องกง

ตาราง 1.3 การอนุมัติการส่งเสริมในเดือน มกราคม - กันยายน 2565 แยกตามกลุ่มอุตสาหกรรม

การอนุมัติให้การส่งเสริม	จำนวนโครงการ			มูลค่าเงินลงทุน(ล้านบาท)			การจ้างงานไทย(คน)		
	2564	2565	+/- (%)	2564	2565	+/- (%)	2564	2565	+/- (%)
อุตสาหกรรมเกษตร เทคโนโลยีชีวภาพและการแพทย์	6	10	66.67	550.5	6,213.5	1,028.64	127.0	840	561.42
อุตสาหกรรมที่ใช้เทคโนโลยีขั้นสูง	1	1	0.00	102.9	8.7	-91.54	60.0	0	-100.00
อุตสาหกรรมพื้นฐานและอุตสาหกรรมสนับสนุน	10	20	100.00	1,098.6	646.6	-41.14	82.0	26	-68.29
อุตสาหกรรมดิจิทัล สร้างสรรค์และบริการที่มีมูลค่าสูง	2	0	-100.00	39.7	0.0	-100.00	46.0	0	-100.00
การวิจัยและพัฒนา และการพัฒนาเทคโนโลยีเป้าหมาย	0	0	0.00	0.0	0.0	0.00	0.0	0	0.00
	19	31	63.16	1,791.8	6,868.8	283.35	315	866	174.92

 อุตสาหกรรมเกษตร เทคโนโลยีชีวภาพและการแพทย์ มีจำนวน 10 โครงการ มูลค่าเงินลงทุน 6,213.5 ล้านบาท การจ้างงาน 840 คน สำหรับ อุตสาหกรรมพื้นฐานและอุตสาหกรรมสนับสนุน มีจำนวน 20 โครงการ มูลค่าเงินลงทุน 646.6 ล้านบาท การจ้างงาน 26 และ อุตสาหกรรมที่ใช้เทคโนโลยีขั้นสูง จำนวน 1 โครงการ มูลค่าเงินลงทุน 8.7 ล้านบาท การจ้างงานร่วมกับโครงการเดิม

ตารางที่ 1.4 การอนุมัติการส่งเสริมในเดือน มกราคม - กันยายน 2565 แยกตามจังหวัด

การอนุมัติให้การส่งเสริม	จำนวนโครงการ			มูลค่าเงินลงทุน(ล้านบาท)			การจ้างงานไทย(คน)		
	2564	2565	+/- (%)	2564	2565	+/- (%)	2564	2565	+/- (%)
ขอนแก่น	5	7	40.0	306.9	141.4	-53.9	96	35	-63.5
อุดรธานี	2	4	100.0	220.5	271.2	23.0	15	285	1,800.0
กาฬสินธุ์	2	2	0.0	75.8	1,574.9	1,979.1	8	146	1,725.0
หนองคาย	2	3	50.0	606.3	37.2	-93.9	39	3	-92.3
บึงกาฬ	1	3	200.0	152.4	260	70.6	73	1	-98.6
มุกดาหาร	3	4	33.3	98.3	1,781.2	1,712.2	0	147	100.0
ร้อยเอ็ด	0	1	100.0	0.0	4.7	100.0	0	0	0.0
สกลนคร	0	1	100.0	0.0	653.20	100.0	0	80	100.0
หนองบัวลำภู	0	0	0.0	0.0	0.00	0.0	0	0	0.0
เลย	0	2	100.0	0.0	1,783.50	100.0	0	146	100.0
นครพนม	2	3	50.0	308.4	81.50	-73.6	83	0	-100.0
มหาสารคาม	2	1	-50.0	23.2	280	1,104.8	1	23	2,200.0
รวม	19	31	63.158	1,791.8	6,868.8	283.36	315.0	866	174.92

รายละเอียดโครงการแต่ละจังหวัด

◆ จังหวัดขอนแก่น

จำนวน 7 โครงการ เงินลงทุน 141.4 ล้านบาท การจ้างงานไทย 35 คน ได้แก่ กิจการผลิตไฟฟ้าจากพลังงานแสงอาทิตย์ที่ติดตั้งบนหลังคา จำนวน 4 โครงการ กิจการผลิตเชื้อเพลิงจากวัสดุชีวมวล (Biomass Fuel) เช่น กะลามะพร้าวอัดแท่ง กิจการผลิตไฟฟ้าจากก๊าซชีวภาพ และ กิจการผลิต Ejector Pin

◆ จังหวัดอุดรธานี

จำนวน 4 โครงการ เงินลงทุน 271.2 ล้านบาท การจ้างงานไทย 285 คน ได้แก่ กิจการผลิตไฟฟ้าจากพลังงานแสงอาทิตย์ที่ติดตั้งบนหลังคา จำนวน 2 โครงการ กิจการผลิตยางแท่ง / ผลพลอยได้ ได้แก่ เศษหรือของเสียจากกระบวนการผลิต และ กิจการผลิตยางแผ่นรมควัน

◆ จังหวัดกาฬสินธุ์

จำนวน 2 โครงการ เงินลงทุน 1,574.9 ล้านบาท การจ้างงานไทย 146 คน ได้แก่ กิจการผลิตไฟฟ้าจากพลังงานแสงอาทิตย์ที่ติดตั้งบนหลังคา และ กิจการผลิตยางแท่งและหรือยางผสม / ผลพลอยได้ ได้แก่ เศษหรือของเสียจากกระบวนการผลิต

◆ จังหวัดหนองคาย

จำนวน 3 โครงการ เงินลงทุน 37.2 ล้านบาท การจ้างงานไทย 3 คน ได้แก่ กิจการผลิตไฟฟ้าจากพลังงานแสงอาทิตย์ที่ติดตั้งบนหลังคา ทั้ง 3 โครงการ

◆ จังหวัดบึงกาฬ

จำนวน 3 โครงการ เงินลงทุน 260 ล้านบาท การจ้างงานไทย 1 คน ได้แก่ กิจการผลิตไฟฟ้าจากพลังงานแสงอาทิตย์ที่ติดตั้งบนหลังคา จำนวน 2 โครงการ กิจการผลิตยางแท่งและยางผสม ผลพลอยได้ ได้แก่ เศษหรือของเสียจากกระบวนการผลิต

◆ จังหวัดมุกดาหาร

จำนวน 4 โครงการ เงินลงทุน 1,781.2 ล้านบาท การจ้างงานไทย 147 คน คือ กิจการผลิตไฟฟ้าจากพลังงานแสงอาทิตย์ที่ติดตั้งบนหลังคา จำนวน 2 โครงการ กิจการผลิตยางแท่งและหรือยางผสม / ผลพลอยได้ ได้แก่ เศษหรือของเสียจากกระบวนการผลิต และกิจการผลิตไฟฟ้าจากเซลล์แสงอาทิตย์

◆ จังหวัดร้อยเอ็ด

จำนวน 1 โครงการ เงินลงทุน 4.7 ล้านบาท การจ้างงานร่วมกับโครงการเดิม คือ กิจการผลิตชำแหละไก่ / ปลาแช่แข็ง

◆ จังหวัดสกลนคร

จำนวน 1 โครงการ เงินลงทุน 653.2 ล้านบาท การจ้างงานไทย 80 คน คือ กิจการโรงพยาบาล

◆ จังหวัดเลย

จำนวน 2 โครงการ เงินลงทุน 1,783.5 ล้านบาท การจ้างงานไทย 146 คน คือ กิจการผลิตไฟฟ้าจากพลังงานแสงอาทิตย์ที่ติดตั้งบนหลังคา และกิจการผลิตยางแท่งและหรือยางผสม / ผลพลอยได้ ได้แก่ เศษหรือของเสียจากกระบวนการผลิต

◆ จังหวัดนครพนม

จำนวน 3 โครงการ เงินลงทุน 81.5 ล้านบาท การจ้างงานร่วมกับโครงการเดิม คือ กิจการผลิตไฟฟ้าจากพลังงานแสงอาทิตย์ที่ติดตั้งบนหลังคา ทั้ง 3 โครงการ

◆ จังหวัดมหาสารคาม

จำนวน 1 โครงการ เงินลงทุน 280 ล้านบาท การจ้างงานไทย 23 คน คือ กิจการผลิตลูกสุกร

9 มาตรการบีโอไอ

เร่งลงทุน เพื่อสร้างเศรษฐกิจใหม่

มีผลใช้บังคับ ตั้งแต่วันที่ 3 มกราคม 2566 เป็นต้นไป

มาตรการส่งเสริมการลงทุน
อุตสาหกรรมที่มีความสำคัญ
ต่อการพัฒนาประเทศ

1

- ▶ ปรับปรุง 7 หมวดอุตสาหกรรมเดิม เป็น 10 หมวดอุตสาหกรรมใหม่
- ▶ เพิ่ม กลุ่มสิทธิประโยชน์ A1+ สำหรับอุตสาหกรรมต้นน้ำที่ใช้เทคโนโลยีและนวัตกรรมขั้นสูง และกิจการพัฒนาเทคโนโลยีเป้าหมาย ได้รับยกเว้นภาษีเงินได้ฯ 10 - 13 ปี ไม่จำกัดวงเงิน
- ▶ เพิ่ม ประเภทกิจการที่เป็นอุตสาหกรรมใหม่ๆ

- ▶ ให้สิทธิประโยชน์เพิ่มเติมในการลงทุน เสริมสร้างขีดความสามารถในการแข่งขัน เช่น การวิจัยและพัฒนา (R&D) ▶ การพัฒนาบุคลากร ▶ การพัฒนา Local Suppliers
- ▶ ส่งเสริมการจัดตั้งสถาบันพัฒนาบุคลากรทักษะสูง

2

มาตรการเสริมสร้าง
ขีดความสามารถในการแข่งขัน

มาตรการรักษา
และขยายฐานการผลิตเดิม
(Retention & Expansion Program)

3

- ▶ กระตุ้นให้บริษัทใหญ่รายเดิม ยังใช้ไทยเป็นฐานการผลิต และขยายการลงทุนในไทยอย่างต่อเนื่อง
- ▶ ยื่นขอรับการส่งเสริมฯ ภายในปี 2566

- ▶ กระตุ้นให้เกิดการย้ายฐานธุรกิจ มาประเทศไทยแบบครบวงจร (กิจการผลิต + สำนักงานภูมิภาค + ศูนย์วิจัยและพัฒนา)
- ▶ ยื่นขอรับการส่งเสริมฯ ภายในปี 2566

4

มาตรการส่งเสริมการย้ายฐาน
ธุรกิจแบบครบวงจร
(Relocation Program)

มาตรการกระตุ้นการลงทุน
ในระยะฟื้นฟูเศรษฐกิจ

5

- ▶ กระตุ้นการลงทุนจริงของโครงการขนาดใหญ่ ในกิจการเป้าหมาย A1 - A4
- ▶ ต้องมีการลงทุนจริงไม่น้อยกว่า 1,000 ล้านบาท ภายใน 12 เดือนนับจากวันออกบัตร
- ▶ สำหรับคำขอรับการส่งเสริมฯ ที่ยื่นภายในปี 2566

- ▶ สนับสนุนให้ผู้ประกอบการมีการลงทุน เพื่อปรับปรุงประสิทธิภาพ ยกระดับการผลิต หรือบริการในด้าน Smart และ Sustainability เช่น ระบบอัตโนมัติ ▶ เทคโนโลยีดิจิทัล ▶ อุตสาหกรรม 4.0 ▶ ลดผลกระทบต่อสิ่งแวดล้อม

6

มาตรการยกระดับ
อุตสาหกรรมไปสู่
Smart และ Sustainability

มาตรการส่งเสริมการลงทุน
SMEs

7

- ▶ ผ่อนปรนเงื่อนไขโครงสร้างเพิ่มเติม ให้กับผู้ประกอบการ SMEs ไทย เช่น
- ▶ เงินลงทุนขั้นต่ำ 500,000 บาท
- ▶ ได้รับยกเว้นภาษีเงินได้ฯ 200%

- ▶ เพิ่มพื้นที่ระเบียงเศรษฐกิจพิเศษ 4 ภาค
- ▶ กระตุ้นให้เกิดการลงทุนในพื้นที่เป้าหมาย ในภูมิภาคต่างๆ

8

มาตรการส่งเสริมการลงทุน
ในพื้นที่เป้าหมาย

มาตรการส่งเสริมการลงทุน
เพื่อพัฒนาชุมชนและสังคม

9

- ▶ เพิ่มสิทธิประโยชน์ขยายวงเงิน กระตุ้นให้เกิดการลงทุนเพื่อพัฒนาชุมชนและสังคม
- ▶ ต้องลงทุนหรือมีค่าใช้จ่ายรวมกันทั้งโครงการ ไม่น้อยกว่า 5 ล้านบาท
- ▶ สนับสนุนองค์กรท้องถิ่นไม่น้อยกว่า 500,000 บาทต่อราย
- ▶ ได้รับยกเว้นภาษีเงินได้ฯ 200% (ของวงเงินสนับสนุน)

7 หมายเหตุ ยุทธศาสตร์บีโอไอ

ส่งเสริมการลงทุนเพื่อสร้างเศรษฐกิจใหม่

ยุทธศาสตร์ใหม่บีโอไอ

- 01 ปรับโครงสร้างอุตสาหกรรม และสร้างความเข้มแข็ง Supply Chain
- 02 เร่งเปลี่ยนผ่านไปสู่ Smart & Sustainable Industry
- 03 ผลักดันไทยเป็นศูนย์กลางธุรกิจระหว่างประเทศ และประตูการค้าการลงทุนของภูมิภาค
- 04 ส่งเสริม SMEs & Startup ให้เข้มแข็งและเชื่อมต่อกับโลก
- 05 ส่งเสริมการลงทุนตามศักยภาพพื้นที่ เพื่อสร้างการเติบโตอย่างทั่วถึง
- 06 ส่งเสริมการลงทุนเพื่อชุมชน & สังคม
- 07 ส่งเสริมการลงทุนไทยในต่างประเทศ เพื่อขยายโอกาสทางธุรกิจ



วางเป้าหมายบรรลุผล 3 ด้าน



มุ่งสู่การเป็น
ศูนย์กลางการลงทุน

5 ด้าน
ของภูมิภาค



TECH HUB



BCG HUB



TALENT HUB



LOGISTICS & BUSINESS HUB



CREATIVE HUB