

ภาวะการส่งเสริมการลงทุนในช่วงครึ่งปีแรกของปี 2567

1. ภาพรวมการส่งเสริมการลงทุน

- **การขอรับการส่งเสริม** ในช่วงครึ่งแรกของปี 2567 มีการขอรับการส่งเสริมการลงทุน **1,412** โครงการ เพิ่มขึ้นจากช่วงเดียวกันของปีก่อนร้อยละ 64 และมีมูลค่าเงินลงทุน **458,359 ล้านบาท** เพิ่มขึ้นร้อยละ 35 การขอรับการส่งเสริมการลงทุนที่เติบโตอย่างต่อเนื่อง ทั้งในแง่ของจำนวนโครงการและเงินลงทุน สะท้อนถึงศักยภาพและพื้นฐานทางเศรษฐกิจที่ดีของประเทศไทย รวมทั้งความเชื่อมั่นของนักลงทุนที่มีต่อนโยบายของรัฐบาลและมาตรการสนับสนุนต่างๆ ของภาครัฐ ตลอดจนการดึงดูดการลงทุนเชิงรุกของรัฐบาลและบีโอไอ ได้ทำให้เกิดการลงทุนโครงการใหญ่ในอุตสาหกรรมเป้าหมายจำนวนมาก เช่น เซมิคอนดักเตอร์และแผงวงจรอิเล็กทรอนิกส์ ยานยนต์ไฟฟ้าและชิ้นส่วน พลังงานหมุนเวียน และดาต้าเซ็นเตอร์ขนาดใหญ่ เป็นต้น
- **การอนุมัติให้การส่งเสริม** ในช่วงครึ่งแรกของปี 2567 มีการอนุมัติให้การส่งเสริมการลงทุน **1,451** โครงการ เพิ่มขึ้นร้อยละ 37 และมีมูลค่าเงินลงทุน **476,276 ล้านบาท** เพิ่มขึ้นร้อยละ 27
- **การออกบัตรส่งเสริม** ในช่วงครึ่งแรกของปี 2567 มีการออกบัตรส่งเสริม **1,332** โครงการ เพิ่มขึ้นร้อยละ 56 และมีมูลค่าเงินลงทุน **438,733 ล้านบาท** เพิ่มขึ้นร้อยละ 87

ภาพรวมการส่งเสริมการลงทุน

เปรียบเทียบช่วงครึ่งแรกของปี 2566 และช่วงครึ่งแรกของปี 2567

	จำนวนโครงการ			เงินลงทุน (ล้านบาท)		
	ม.ค. - มิ.ย.	ม.ค. - มิ.ย.	ร้อยละ	ม.ค. - มิ.ย.	ม.ค. - มิ.ย.	ร้อยละ
	2566	2567	เปลี่ยนแปลง	2566	2567	เปลี่ยนแปลง
การขอรับการส่งเสริม	863	1,412	+64	339,675	458,359	+35
การอนุมัติให้การส่งเสริม	1,057	1,451	+37	375,222	476,276	+27
การออกบัตรส่งเสริม	856	1,332	+56	234,805	438,733	+87

2. การขอรับการส่งเสริมการลงทุน

2.1 การขอรับการส่งเสริมการลงทุนตามตัวชี้วัดของยุทธศาสตร์การส่งเสริมการลงทุน 5 ปี (พ.ศ. 2566-2570)

ตัวชี้วัด	หน่วย	ผลการดำเนินการ	
		ม.ค. 66 - มิ.ย. 66	ม.ค. 67 - มิ.ย. 67
1. การลงทุนในอุตสาหกรรมมุ่งเป้า 5 สาขา (คำขอรับการส่งเสริมการลงทุนในอุตสาหกรรมเป้าหมาย BCG, EV, Smart Electronics, Digital, Creative)	จำนวน	1,842 โครงการ	665 โครงการ
	เงินลงทุน	841,831 ล้านบาท	286,602 ล้านบาท
2. การลงทุนด้านวิจัยและพัฒนาเทคโนโลยีและนวัตกรรม (คำขอรับการส่งเสริมการลงทุนตามมาตรการเสริมสร้างขีดความสามารถในการแข่งขัน และกิจการด้านวิจัยและพัฒนาเทคโนโลยีและนวัตกรรม เช่น กิจการพัฒนาเทคโนโลยีชีวภาพ (Biotechnology) เป็นต้น)	จำนวน	54 โครงการ	18 โครงการ
	เงินลงทุน	2,953 ล้านบาท	1,392 ล้านบาท
3. การจัดตั้งศูนย์กลางธุรกิจระหว่างประเทศ (International Business Center) (คำขอรับการส่งเสริมการลงทุนของกิจการ IBC และกิจการที่สนับสนุนความเป็นศูนย์กลางธุรกิจระหว่างประเทศ ได้แก่ TISO, IPO และ IDC)	จำนวน	225 โครงการ	90 โครงการ
	เงินลงทุน	8,125 ล้านบาท	3,774 ล้านบาท
4. การส่งเสริมผู้ประกอบการวิสาหกิจขนาดกลางและขนาดย่อม (SME) และวิสาหกิจเริ่มต้น (Startup) (คำขอรับการส่งเสริมการลงทุนของ SMEs และในกิจการพัฒนา Software ที่เป็นการลงทุนใหม่)	จำนวน	1,456 โครงการ	488 โครงการ
	เงินลงทุน	55,179 ล้านบาท	19,856 ล้านบาท
5. การส่งเสริมให้ผู้ประกอบการยกระดับหรือปรับปรุงประสิทธิภาพในด้านต่างๆ (คำขอรับการส่งเสริมตามมาตรการยกระดับอุตสาหกรรม (Smart and Sustainable Industry))	จำนวน	604 โครงการ	192 โครงการ
	เงินลงทุน	47,692 ล้านบาท	19,966 ล้านบาท
6. การกระจายการลงทุนสู่ภูมิภาค โดยเฉพาะในพื้นที่เขต/ระเบียงเศรษฐกิจพิเศษ (คำขอรับการส่งเสริมการลงทุนในพื้นที่เป้าหมาย เช่น EEC, ระเบียงเศรษฐกิจพิเศษ, SEZ, พื้นที่จังหวัดชายแดนใต้ และจังหวัดรายได้ต่ำ)	จำนวน	1,988 โครงการ	796 โครงการ
	เงินลงทุน	761,106 ล้านบาท	252,657 ล้านบาท
7. การดึงดูดบุคลากรต่างชาติที่มีศักยภาพสูงสู่ประเทศไทย (จำนวนบุคลากรต่างชาติที่ได้รับการรับรองคุณสมบัติตามมาตรการ LTR, Smart Visa)	จำนวน	4,037 คน	1,180 คน
8. การสนับสนุนเพื่อพัฒนาชุมชนและสังคม (คำขอรับการส่งเสริมการลงทุนตามมาตรการเพื่อพัฒนาชุมชนและสังคม)	จำนวน	61 โครงการ	49 โครงการ
	เงินลงทุน	1,856 ล้านบาท	1,413 ล้านบาท
9. ผลของการส่งเสริมการลงทุนต่อแรงงานไทย (จำนวนการจ้างงานบุคลากรไทยตามโครงการที่ขอรับการส่งเสริมการลงทุน)	จำนวน	370,258 คน	150,879 คน

2.2 การขอรับการส่งเสริมการลงทุนในอุตสาหกรรมเป้าหมาย

- ในช่วงครึ่งแรกของปี 2567 มีการขอรับการส่งเสริมในอุตสาหกรรมเป้าหมายจำนวน 723 โครงการ คิดเป็นร้อยละ 51 ของจำนวนโครงการที่ขอรับการส่งเสริมทั้งหมด และมีมูลค่าทั้งสิ้น 289,680 ล้านบาท คิดเป็นร้อยละ 63 ของมูลค่าการขอรับการส่งเสริมทั้งสิ้น
- อุตสาหกรรมที่มีจำนวนโครงการสูงสุด ได้แก่ อุตสาหกรรมเครื่องใช้ไฟฟ้าและอิเล็กทรอนิกส์ และ อุตสาหกรรมการเกษตรและแปรรูปอาหาร ตามลำดับ ทั้งนี้ ประเภทกิจการในอุตสาหกรรมเครื่องใช้ไฟฟ้าและอิเล็กทรอนิกส์ที่มีจำนวนโครงการสูงสุดในช่วงครึ่งแรกของปี 2567 มีดังนี้
 - กิจการผลิตเครื่องใช้ไฟฟ้า อุปกรณ์ไฟฟ้า และชิ้นส่วนอื่นๆ จำนวน 29 โครงการ (2,142 ล้านบาท)
 - กิจการผลิต Printed Circuit Board Assembly (PCBA) หรือผลิตภัณฑ์ต่อเนื่องจากการผลิต PCBA จำนวน 16 โครงการ (4,830 ล้านบาท)
 - กิจการผลิตผลิตภัณฑ์อิเล็กทรอนิกส์ และชิ้นส่วนอื่นๆ จำนวน 13 โครงการ (1,331 ล้านบาท)
- อุตสาหกรรมที่มีมูลค่าเงินลงทุนสูงสุด ได้แก่ อุตสาหกรรมเครื่องใช้ไฟฟ้าและอิเล็กทรอนิกส์ และ อุตสาหกรรมยานยนต์และชิ้นส่วน ตามลำดับ ทั้งนี้ ประเภทกิจการในอุตสาหกรรมเครื่องใช้ไฟฟ้าและอิเล็กทรอนิกส์ที่มีมูลค่าเงินลงทุนสูงสุดในช่วงครึ่งแรกของปี 2567 มีดังนี้
 - กิจการผลิตผลิตภัณฑ์เครื่องใช้ไฟฟ้าอัจฉริยะ และอิเล็กทรอนิกส์อัจฉริยะ (Smart Electrical Appliance and Smart Electronics) มูลค่าเงินลงทุน 38,182 ล้านบาท (8 โครงการ)
 - กิจการผลิตแผงวงจรชนิด Flexible Printed Circuit Board, Multilayer Printed Circuit Board, และ High Density Interconnect หรือชิ้นส่วน มูลค่าเงินลงทุน 34,495 ล้านบาท (12 โครงการ)
 - กิจการผลิต Optical Module, Optical Device, Electro-optical Module หรือ Electro-optical Device มูลค่าเงินลงทุน 13,790 ล้านบาท (3 โครงการ)

คำขอรับการส่งเสริมการลงทุนจำแนกตามอุตสาหกรรมเป้าหมาย

เปรียบเทียบช่วงครึ่งแรกของปี 2566 และช่วงครึ่งแรกของปี 2567

อุตสาหกรรม	จำนวนโครงการ			เงินลงทุน (ล้านบาท)		
	ม.ค. - มิ.ย. 2566	ม.ค. - มิ.ย. 2567	ร้อยละ เปลี่ยนแปลง	ม.ค. - มิ.ย. 2566	ม.ค. - มิ.ย. 2567	ร้อยละ เปลี่ยนแปลง
อุตสาหกรรมเดิมที่เป็นเป้าหมาย						
เครื่องใช้ไฟฟ้าและ อิเล็กทรอนิกส์	105	181	+72	159,767	139,725	-13
ยานยนต์และชิ้นส่วน	74	140	+89	18,300	39,883	+118
การเกษตรและแปรรูปอาหาร	135	157	+16	48,321	33,121	-31
ปิโตรเคมีและเคมีภัณฑ์	45	102	+127	17,294	25,344	+47
ท่องเที่ยว	5	15	+200	12,816	13,915	+9
รวม	364	595	+63	256,498	251,988	-2

อุตสาหกรรม	จำนวนโครงการ			เงินลงทุน (ล้านบาท)		
	ม.ค. - มิ.ย. 2566	ม.ค. - มิ.ย. 2567	ร้อยละ เปลี่ยนแปลง	ม.ค. - มิ.ย. 2566	ม.ค. - มิ.ย. 2567	ร้อยละ เปลี่ยนแปลง
อุตสาหกรรมใหม่ที่เป็นเป้าหมาย						
ดิจิทัล	43	63	+47	1,641	25,112	+1,430
การแพทย์	19	40	+111	3,767	8,205	+118
อากาศยาน	3	8	+167	344	1,834	+433
ระบบอัตโนมัติและหุ่นยนต์	7	9	+29	1,038	1,644	+58
เทคโนโลยีชีวภาพ	10	8	-20	620	897	+45
รวม	82	128	+56	7,410	37,692	+409
รวมทั้งหมด	446	723	+62	263,908	289,680	+10

2.3 การขอรับการส่งเสริมการลงทุนในโครงการใหม่และโครงการขยาย

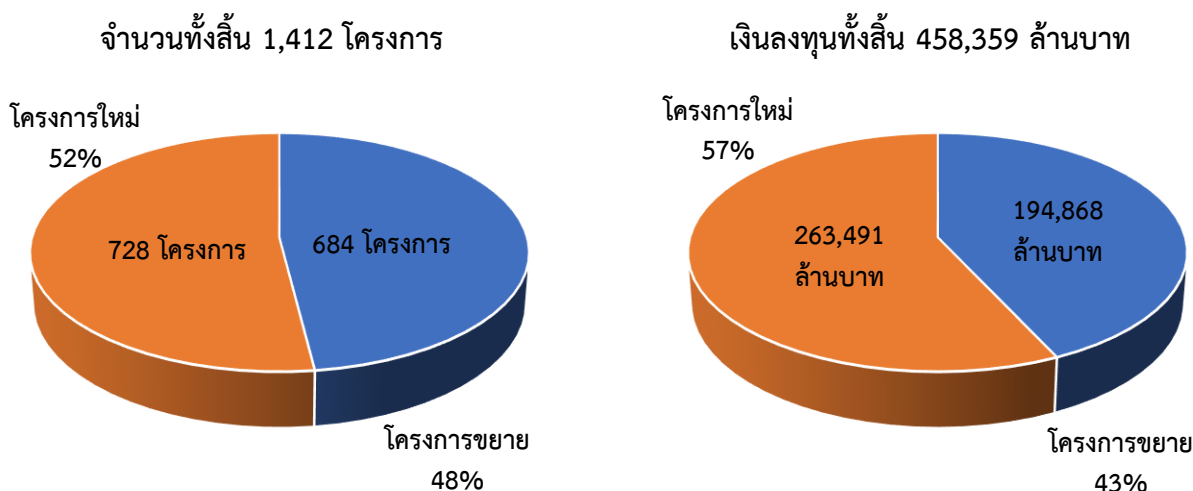
- หากพิจารณาถึงคำขอรับการส่งเสริมตามลักษณะของการลงทุน พบว่าเป็นโครงการใหม่ 728 โครงการ คิดเป็นร้อยละ 52 ของจำนวนคำขอต้งสิ้น มีเงินลงทุนรวม 263,491 ล้านบาท คิดเป็นร้อยละ 57 ของเงินลงทุนทั้งสิ้น และเป็นโครงการขยาย 684 โครงการ คิดเป็นร้อยละ 48 ของจำนวนคำขอต้งสิ้น มีเงินลงทุนรวม 194,868 ล้านบาท คิดเป็นร้อยละ 43 ของเงินลงทุนทั้งสิ้น

โครงการใหม่และโครงการขยาย

เปรียบเทียบช่วงครึ่งแรกของปี 2566 และช่วงครึ่งแรกของปี 2567

	จำนวนโครงการ			เงินลงทุน (ล้านบาท)		
	ม.ค. - มิ.ย. 2566	ม.ค. - มิ.ย. 2567	ร้อยละ เปลี่ยนแปลง	ม.ค. - มิ.ย. 2566	ม.ค. - มิ.ย. 2567	ร้อยละ เปลี่ยนแปลง
โครงการใหม่	358	728	+103	124,876	263,491	+111
โครงการขยาย	505	684	+35	214,799	194,868	-9
รวม	863	1,412	+64	339,675	458,359	+35

คำขอรับการส่งเสริมการลงทุนในโครงการใหม่และโครงการขยาย
ช่วงครึ่งแรกของปี 2567



2.4 การกระจายสัดส่วนผู้ถือหุ้น : โครงการต่างชาติถือหุ้นทั้งสิ้น มีจำนวนมากที่สุด

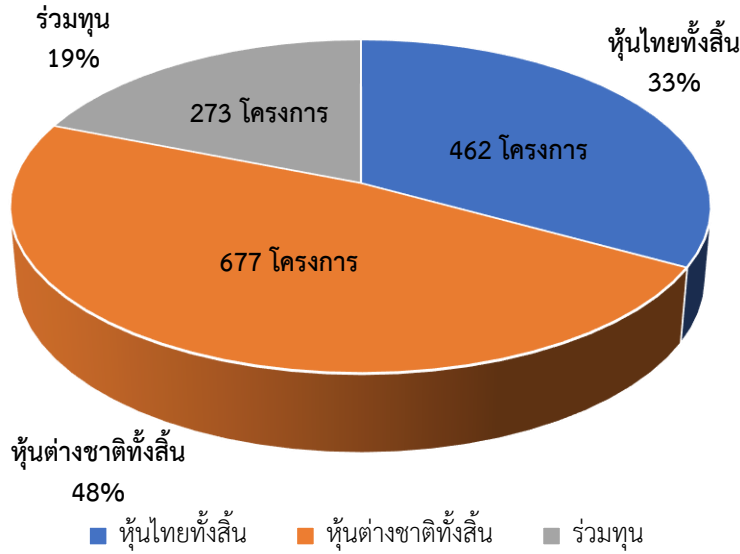
- โครงการคนไทยถือหุ้นทั้งสิ้น มีจำนวน 462 โครงการ คิดเป็นร้อยละ 33 ของจำนวนโครงการที่ขอรับการส่งเสริมทั้งหมด และมีเงินลงทุน 118,623 ล้านบาท คิดเป็นร้อยละ 26 ของเงินลงทุนทั้งหมด
- โครงการต่างชาติถือหุ้นทั้งสิ้น มีจำนวน 677 โครงการ คิดเป็นร้อยละ 48 ของจำนวนโครงการที่ขอรับการส่งเสริมทั้งหมด และมีเงินลงทุน 246,934 ล้านบาท คิดเป็นร้อยละ 54 ของเงินลงทุนทั้งหมด
- โครงการร่วมลงทุนไทยและต่างชาติ มีจำนวน 273 โครงการ คิดเป็นร้อยละ 19 ของจำนวนโครงการที่ขอรับการส่งเสริมทั้งหมด และมีเงินลงทุน 92,802 ล้านบาท คิดเป็นร้อยละ 20 ของเงินลงทุนทั้งหมด

การกระจายสัดส่วนผู้ถือหุ้น

เปรียบเทียบช่วงครึ่งแรกของปี 2566 และช่วงครึ่งแรกของปี 2567

การกระจายผู้ถือหุ้น	จำนวนโครงการ			เงินลงทุน (ล้านบาท)		
	ม.ค. - มิ.ย. 2566	ม.ค. - มิ.ย. 2567	ร้อยละ เปลี่ยนแปลง	ม.ค. - มิ.ย. 2566	ม.ค. - มิ.ย. 2567	ร้อยละ เปลี่ยนแปลง
โครงการไทยทั้งสิ้น	334	462	+38	50,105	118,623	+137
โครงการต่างชาติทั้งสิ้น	338	677	+100	182,995	246,934	+35
โครงการร่วมลงทุนไทย และต่างชาติ	191	273	+43	106,575	92,802	-13
รวม	863	1,412	+64	339,675	458,359	+35

โครงการที่ต่างชาติถือหุ้นทั้งสิ้นมีสัดส่วนมากที่สุด
คิดเป็นร้อยละ 48 ของจำนวนโครงการทั้งหมด



2.5 ที่ตั้งโครงการลงทุน : การลงทุนกระจุกตัวในภาคตะวันออกมากที่สุด

- ในช่วงครึ่งแรกของปี 2567 มีจำนวนการขอรับการส่งเสริมการลงทุนในพื้นที่ภาคตะวันออกมากที่สุด จำนวน 625 โครงการ คิดเป็นร้อยละ 44 ของจำนวนโครงการทั้งหมด เงินลงทุน 211,569 ล้านบาท คิดเป็นร้อยละ 46 ของเงินลงทุนทั้งหมด
- การลงทุนในภาคกลาง มีจำนวนการขอรับการส่งเสริมการลงทุนมากเป็นอันดับ 2 โดยมีคำขอรับการส่งเสริม 567 โครงการ คิดเป็นร้อยละ 40 ของจำนวนโครงการทั้งหมด เงินลงทุน 179,332 ล้านบาท คิดเป็นร้อยละ 39 ของเงินลงทุนทั้งหมด
- ตัวอย่างอุตสาหกรรมเป้าหมายที่มีมูลค่าเงินลงทุนสูงสุด 3 อันดับในแต่ละภูมิภาค

ภาคกลาง

- อุตสาหกรรมเครื่องใช้ไฟฟ้าและอิเล็กทรอนิกส์ จำนวน 69 โครงการ เงินลงทุน 57,295 ล้านบาท
- อุตสาหกรรมดิจิทัล จำนวน 53 โครงการ เงินลงทุน 25,080 ล้านบาท
- อุตสาหกรรมเกษตรและแปรรูปอาหาร จำนวน 68 โครงการ เงินลงทุน 14,771 ล้านบาท

ภาคตะวันออก

- อุตสาหกรรมเครื่องใช้ไฟฟ้าและอิเล็กทรอนิกส์ จำนวน 105 โครงการ เงินลงทุน 69,615 ล้านบาท
- อุตสาหกรรมยานยนต์และชิ้นส่วน จำนวน 111 โครงการ เงินลงทุน 34,893 ล้านบาท
- อุตสาหกรรมปิโตรเคมีและเคมีภัณฑ์ จำนวน 76 โครงการ เงินลงทุน 23,168 ล้านบาท

ภาคตะวันออกเฉียงเหนือ

- อุตสาหกรรมเกษตรและแปรรูปอาหาร จำนวน 18 โครงการ เงินลงทุน 2,304 ล้านบาท
- อุตสาหกรรมยานยนต์และชิ้นส่วน จำนวน 6 โครงการ เงินลงทุน 579 ล้านบาท
- อุตสาหกรรมเครื่องใช้ไฟฟ้าและอิเล็กทรอนิกส์ จำนวน 1 โครงการ เงินลงทุน 357 ล้านบาท

ภาคตะวันตก

1. อุตสาหกรรมการเกษตรและแปรรูปอาหาร จำนวน 11 โครงการ เงินลงทุน 3,055 ล้านบาท
2. อุตสาหกรรมปิโตรเคมีและเคมีภัณฑ์ จำนวน 2 โครงการ เงินลงทุน 508 ล้านบาท
3. อุตสาหกรรมเครื่องใช้ไฟฟ้าและอิเล็กทรอนิกส์ จำนวน 1 โครงการ เงินลงทุน 40 ล้านบาท

ภาคใต้

1. อุตสาหกรรมท่องเที่ยว จำนวน 8 โครงการ เงินลงทุน 5,248 ล้านบาท
2. อุตสาหกรรมการเกษตรและแปรรูปอาหาร จำนวน 24 โครงการ เงินลงทุน 4,213 ล้านบาท
3. อุตสาหกรรมการแพทย์ จำนวน 4 โครงการ เงินลงทุน 1,079 ล้านบาท

ภาคเหนือ

1. อุตสาหกรรมเครื่องใช้ไฟฟ้าและอิเล็กทรอนิกส์ จำนวน 4 โครงการ เงินลงทุน 12,415 ล้านบาท
2. อุตสาหกรรมการเกษตรและแปรรูปอาหาร จำนวน 10 โครงการ เงินลงทุน 1,303 ล้านบาท
3. อุตสาหกรรมท่องเที่ยว จำนวน 1 โครงการ เงินลงทุน 125 ล้านบาท

การกระจายของที่ตั้งโครงการ

เปรียบเทียบช่วงครึ่งแรกของปี 2566 และช่วงครึ่งแรกของปี 2567

แหล่งที่ตั้ง	จำนวนโครงการ			เงินลงทุน (ล้านบาท)		
	ม.ค. - มิ.ย. 2566	ม.ค. - มิ.ย. 2567	ร้อยละ เปลี่ยนแปลง	ม.ค. - มิ.ย. 2566	ม.ค. - มิ.ย. 2567	ร้อยละ เปลี่ยนแปลง
	ภาคตะวันออก	321	625	+95	192,870	211,569
ภาคกลาง	354	567	+60	74,691	179,332	+140
ภาคเหนือ	38	59	+55	10,649	32,972	+210
ภาคใต้	53	67	+26	9,656	15,694	+63
ภาคตะวันออกเฉียงเหนือ	53	65	+23	28,663	14,087	-51
ภาคตะวันตก	27	29	+7	8,420	4,705	-44
อื่นๆ*	17	0	-100	14,726	0	-100
รวม	863	1,412	+64	339,675	458,359	+35

หมายเหตุ: * กิจกรรมที่ไม่มีที่ตั้งแน่นอน เช่น กิจกรรมขนส่งทางอากาศ กิจกรรมขนส่งทางเรือ และกิจกรรมขนส่งทางท่อ เป็นต้น

2.6 การขอรับการส่งเสริมในพื้นที่เป้าหมาย

คำขอรับการส่งเสริมการลงทุนในช่วงครึ่งแรกของปี 2567 มีการลงทุนในพื้นที่ต่างๆ ซึ่งสอดคล้องกับนโยบายรัฐบาล ดังนี้

- การขอรับการส่งเสริมการลงทุนในพื้นที่ EEC มีจำนวน 562 โครงการ เพิ่มขึ้นจากช่วงเดียวกันของปีก่อน ร้อยละ 92 ในแง่ของเงินลงทุนมีมูลค่า 179,984 ล้านบาท เพิ่มขึ้นจากช่วงเดียวกันของปีก่อนร้อยละ 17

โดยส่วนมากเป็นการลงทุนในอุตสาหกรรมเครื่องใช้ไฟฟ้าและอิเล็กทรอนิกส์ โดยแบ่งเป็นการลงทุนในแต่ละจังหวัด ดังนี้

- จังหวัดชลบุรี จำนวน 311 โครงการ เงินลงทุน 91,283 ล้านบาท
- จังหวัดระยอง จำนวน 200 โครงการ เงินลงทุน 74,384 ล้านบาท
- จังหวัดฉะเชิงเทรา จำนวน 51 โครงการ เงินลงทุน 14,317 ล้านบาท
- การขอรับการส่งเสริมการลงทุนในพื้นที่ 20 จังหวัดที่มีรายได้ต่อหัวต่ำ มีจำนวน 30 โครงการ เพิ่มขึ้นร้อยละ 7 ในแง่ของเงินลงทุนมีมูลค่า 9,856 ล้านบาท เพิ่มขึ้นร้อยละ 26 โดยส่วนมากเป็นการลงทุนในกิจการผลิตไฟฟ้าจากพลังงานหมุนเวียน และกิจการในอุตสาหกรรมการเกษตรและแปรรูปอาหาร
- การขอรับการส่งเสริมการลงทุนในนิคมอุตสาหกรรมหรือเขตอุตสาหกรรมที่ได้รับการส่งเสริม มีจำนวน 466 โครงการ เพิ่มขึ้นร้อยละ 73 ในแง่ของเงินลงทุนมีมูลค่า 219,157 ล้านบาท เพิ่มขึ้นร้อยละ 4 โดยส่วนมากเป็นการลงทุนในอุตสาหกรรมเครื่องใช้ไฟฟ้าและอิเล็กทรอนิกส์

คำขอรับการส่งเสริมการลงทุนจำแนกตามพื้นที่เป้าหมาย
เปรียบเทียบช่วงครึ่งแรกของปี 2566 และช่วงครึ่งแรกของปี 2567

พื้นที่เป้าหมาย	จำนวนโครงการ			เงินลงทุน (ล้านบาท)		
	ม.ค. - มิ.ย. 2566	ม.ค. - มิ.ย. 2567	ร้อยละ เปลี่ยนแปลง	ม.ค. - มิ.ย. 2566	ม.ค. - มิ.ย. 2567	ร้อยละ เปลี่ยนแปลง
เขตพัฒนาพิเศษภาคตะวันออก (EEC)	292	562	+92	153,813	179,984	+17
- ฉะเชิงเทรา	35	51	+46	1,688	14,317	+748
- ชลบุรี	155	311	+101	118,468	91,283	-23
- ระยอง	102	200	+96	33,657	74,384	+121
เขตพัฒนาเศรษฐกิจพิเศษชายแดน	5	1	-80	486	37	-92
20 จังหวัดที่มีรายได้ต่อหัวต่ำ	28	30	+7	7,815	9,856	+26
นิคมอุตสาหกรรมหรือเขตอุตสาหกรรมที่ได้รับการส่งเสริม	270	466	+73	210,251	219,157	+4

2.7 การขอรับการส่งเสริมตามมาตรการพิเศษ

- มาตรการยกระดับอุตสาหกรรม (Smart and Sustainable Industry) ในช่วงครึ่งแรกของปี 2567 มีคำขอรับการส่งเสริมการลงทุนจำนวน 192 โครงการ เงินลงทุน 19,966 ล้านบาท โดยจำแนกได้ดังนี้
 - มาตรการด้านการประหยัดพลังงาน การใช้พลังงานทดแทน และการลดผลกระทบต่อสิ่งแวดล้อม จำนวน 145 โครงการ เงินลงทุน 11,717 ล้านบาท
 - มาตรการด้านการปรับเปลี่ยนเครื่องจักร จำนวน 35 โครงการ เงินลงทุน 7,149 ล้านบาท
 - มาตรการด้านการใช้เทคโนโลยีดิจิทัล จำนวน 8 โครงการ เงินลงทุน 255 ล้านบาท

- มาตรการด้านการนำระบบอัตโนมัติและหุ่นยนต์มาใช้ในการผลิตหรือบริการ จำนวน 4 โครงการ เงินลงทุน 845 ล้านบาท

**คำขอรับการส่งเสริมการลงทุนตามมาตรการพิเศษ
เปรียบเทียบช่วงครึ่งแรกของปี 2566 และช่วงครึ่งแรกของปี 2567**

มาตรการพิเศษ	จำนวนโครงการ			เงินลงทุน (ล้านบาท)		
	ม.ค. - มิ.ย. 2566	ม.ค. - มิ.ย. 2567	ร้อยละ เปลี่ยนแปลง	ม.ค. - มิ.ย. 2566	ม.ค. - มิ.ย. 2567	ร้อยละ เปลี่ยนแปลง
มาตรการยกระดับอุตสาหกรรม	142	192	+35	7,681	19,966	+160
ด้านการประหยัดพลังงาน การใช้พลังงานทดแทน หรือการลดผลกระทบต่อสิ่งแวดล้อม	107	145	+36	4,526	11,717	+159
ด้านการปรับเปลี่ยนเครื่องจักรเพื่อเพิ่มประสิทธิภาพการผลิต	22	35	+59	1,892	7,149	+278
ด้านการประหยัดพลังงาน การใช้พลังงานทดแทน การลดผลกระทบต่อสิ่งแวดล้อม พร้อมกับการปรับเปลี่ยนเครื่องจักรอัตโนมัติ	1	0	-100	10	0	-100
ด้านการใช้เทคโนโลยีดิจิทัลเพื่อปรับปรุงประสิทธิภาพ	9	8	-11	910	255	-72
ด้านการยกระดับไปสู่อุตสาหกรรม 4.0	1	0	-100	70	0	-100
ด้านการนำระบบอัตโนมัติและหุ่นยนต์มาใช้ในการผลิตหรือบริการ	2	4	+100	273	845	+210
มาตรการส่งเสริม SMEs	24	17	-29	1,382	1,805	+31

3. การอนุมัติให้การส่งเสริมการลงทุน

3.1 การอนุมัติให้การส่งเสริมการลงทุนในอุตสาหกรรมเป้าหมาย

- ในช่วงครึ่งแรกของปี 2567 มีโครงการที่ได้รับอนุมัติให้การส่งเสริมจำนวน 1,451 โครงการ มูลค่าเงินลงทุนรวม 476,276 ล้านบาท โดยเป็นการอนุมัติให้การส่งเสริมการลงทุนในอุตสาหกรรมเป้าหมายจำนวน 738 โครงการ คิดเป็นร้อยละ 51 ของจำนวนโครงการที่ได้รับอนุมัติทั้งสิ้น มีมูลค่ารวม 330,413 ล้านบาท คิดเป็นร้อยละ 69 ของมูลค่าการอนุมัติทั้งสิ้น ทั้งนี้ อุตสาหกรรมเครื่องใช้ไฟฟ้าและอิเล็กทรอนิกส์มีเงินลงทุนสูงที่สุด รายละเอียดปรากฏดังตาราง

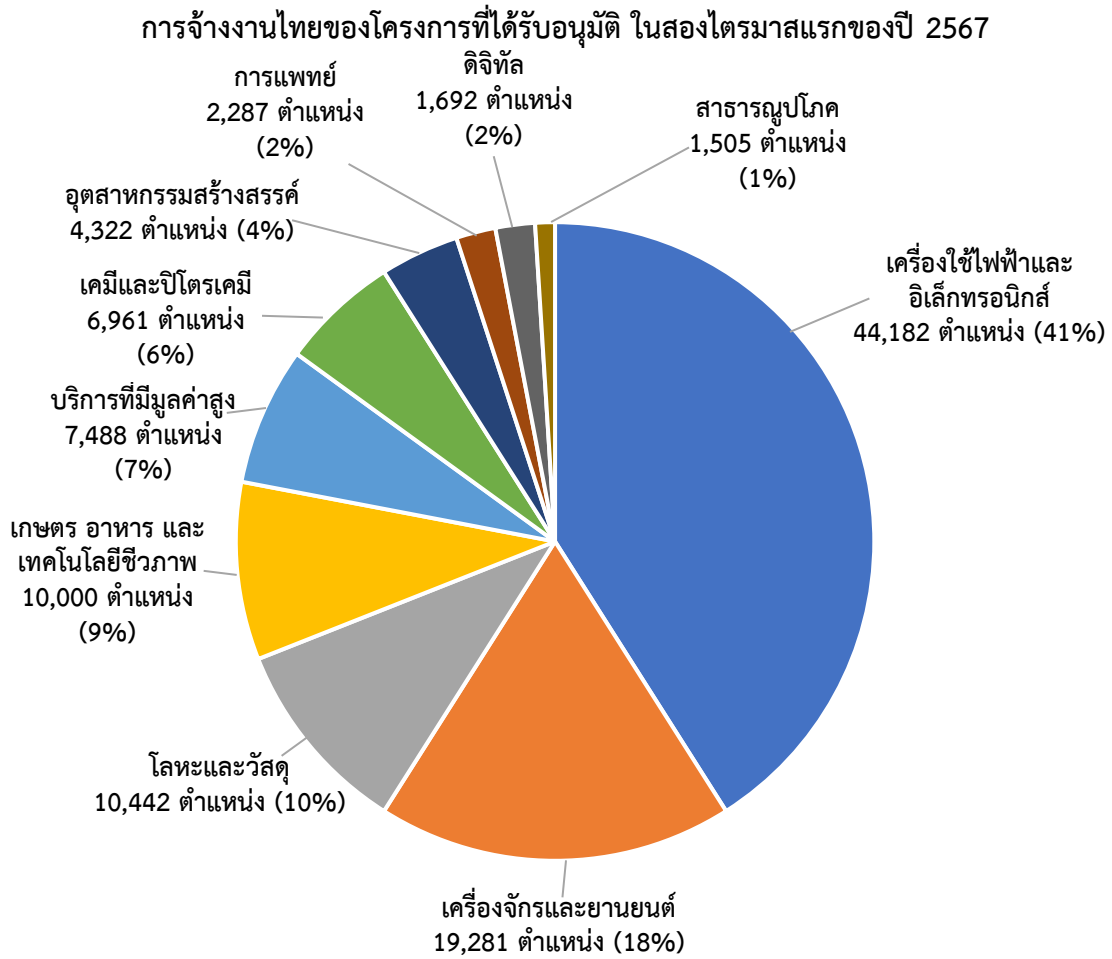
การอนุมัติส่งเสริมการลงทุนจำแนกตามอุตสาหกรรมเป้าหมาย
เปรียบเทียบช่วงครึ่งแรกของปี 2566 และช่วงครึ่งแรกของปี 2567

อุตสาหกรรม	จำนวนโครงการ			เงินลงทุน (ล้านบาท)		
	ม.ค. - มิ.ย. 2566	ม.ค. - มิ.ย. 2567	ร้อยละ เปลี่ยนแปลง	ม.ค. - มิ.ย. 2566	ม.ค. - มิ.ย. 2567	ร้อยละ เปลี่ยนแปลง
อุตสาหกรรมเดิมที่เป็นเป้าหมาย						
เครื่องใช้ไฟฟ้าและอิเล็กทรอนิกส์	98	181	+85	108,282	140,312	+30
ยานยนต์และชิ้นส่วน	81	122	+51	30,345	44,727	+47
ปิโตรเคมีและเคมีภัณฑ์	60	105	+75	26,998	39,117	+45
การเกษตรและแปรรูปอาหาร	138	156	+13	38,517	32,599	-15
ท่องเที่ยว	2	9	+350	1,578	5,735	+263
รวม	379	573	+51	205,720	262,490	+28
อุตสาหกรรมใหม่ที่เป็นเป้าหมาย						
ดิจิทัล	70	95	+36	16,368	32,071	+96
เทคโนโลยีชีวภาพ	10	12	+20	5,122	20,787	+306
การแพทย์	46	41	-11	17,625	12,412	-30
ระบบอัตโนมัติและหุ่นยนต์	4	13	+225	530	1,582	+198
อวกาศยาน	3	4	+33	698	1,071	+53
ป้องกันประเทศ	1	0	-100	200	0	-100
พัฒนาทรัพยากรมนุษย์และการศึกษา	2	0	-100	55	0	-100
รวม	136	165	+21	40,598	67,923	+67
รวมทั้งหมด	515	738	+43	246,318	330,413	+34

3.2 ประโยชน์ของโครงการที่ได้รับอนุมัติให้การส่งเสริมในช่วงครึ่งแรกของปี 2567

- โครงการที่ได้รับอนุมัติให้การส่งเสริมในช่วงครึ่งแรกของปี 2567 คาดว่าจะทำให้มูลค่าส่งออกของประเทศเพิ่มขึ้นประมาณ 1,338,429 ล้านบาทต่อปี ทั้งนี้ หมวดที่มีการส่งออกมากที่สุด ได้แก่ หมวดเครื่องใช้ไฟฟ้าและอิเล็กทรอนิกส์ มูลค่าประมาณ 737,185 ล้านบาทต่อปี
- โครงการที่ได้รับอนุมัติในช่วงครึ่งแรกของปี 2567 จะสร้างงานให้คนไทยประมาณ 108,160 ตำแหน่ง โดยโครงการในหมวดเครื่องใช้ไฟฟ้าและอิเล็กทรอนิกส์ จะมีการจ้างงานมากเป็นอันดับ 1 ประมาณ 44,182 ตำแหน่ง คิดเป็นร้อยละ 41 ของการจ้างแรงงานไทย ตามมาด้วยหมวดเครื่องจักร

และยานยนต์ จ้างงานประมาณ 19,281 ตำแหน่ง คิดเป็นร้อยละ 18 ของการจ้างแรงงานไทย และ
หมวดโลหะและวัสดุ จ้างงานประมาณ 10,442 ตำแหน่ง คิดเป็นร้อยละ 10 ของการจ้างแรงงานไทย



- โครงการที่ได้รับอนุมัติจะใช้วัตถุดิบในประเทศมูลค่าประมาณ 494,009 ล้านบาทต่อปี คิดเป็นสัดส่วนประมาณร้อยละ 39 ของมูลค่าวัตถุดิบทั้งหมด โดยโครงการในหมวดเกษตร อาหาร และเทคโนโลยีชีวภาพ จะใช้วัตถุดิบในประเทศมากเป็นอันดับ 1 มูลค่าประมาณ 175,795 ล้านบาทต่อปี หรือคิดเป็นสัดส่วนประมาณร้อยละ 81 ของมูลค่าการใช้วัตถุดิบทั้งหมดในหมวดเกษตร อาหาร และเทคโนโลยีชีวภาพ รองลงมาเป็นหมวดเครื่องใช้ไฟฟ้าและอิเล็กทรอนิกส์ จะใช้วัตถุดิบในประเทศประมาณ 124,442 ล้านบาทต่อปี และหมวดเครื่องจักรและยานยนต์ ซึ่งจะใช้วัตถุดิบในประเทศประมาณ 99,110 ล้านบาทต่อปี

หมวดประเภทกิจการ	มูลค่าการใช้วัตถุดิบในประเทศ (ล้านบาทต่อปี)	สัดส่วนมูลค่าวัตถุดิบในประเทศ ต่อมูลค่าวัตถุดิบทั้งหมด (ร้อยละ)
เกษตร อาหาร และเทคโนโลยีชีวภาพ	175,795	81
เครื่องใช้ไฟฟ้าและอิเล็กทรอนิกส์	124,442	20
เครื่องจักรและยานยนต์	99,110	48
เคมีและปิโตรเคมี	43,382	49
โลหะและวัสดุ	39,777	46
อุตสาหกรรมสร้างสรรค์	8,131	35
การแพทย์	3,371	49
รวม	494,009	39

3.3 การอนุมัติให้การส่งเสริมในพื้นที่เป้าหมาย

- ในช่วงครึ่งแรกของปี 2567 มีการอนุมัติให้การส่งเสริมการลงทุนในพื้นที่ต่างๆ ซึ่งสอดคล้องกับนโยบายของรัฐบาล ดังนี้

การอนุมัติให้การส่งเสริมการลงทุนจำแนกตามพื้นที่เป้าหมายในช่วงครึ่งแรกของปี 2567

พื้นที่เป้าหมาย	จำนวนโครงการ	เงินลงทุน (ล้านบาท)
เขตพัฒนาพิเศษภาคตะวันออก (EEC)	549	213,204
- ฉะเชิงเทรา	53	12,462
- ชลบุรี	307	87,691
- ระยอง	189	113,051
เขตพัฒนาเศรษฐกิจพิเศษชายแดน	1	49
20 จังหวัดที่มีรายได้ต่อหัวต่ำ	32	5,068
นิคมอุตสาหกรรมหรือเขตอุตสาหกรรม ที่ได้รับการส่งเสริม	491	290,224

	ปี 2565		ปี 2566		ปี 2565 ม.ค.-มิ.ย.		ปี 2566 ม.ค.-มิ.ย.		ปี 2567 ม.ค.-มิ.ย.	
	จำนวนโครงการ					เงินลงทุน (พันล้านบาท)				
20 จังหวัดที่มีรายได้ต่อหัวต่ำ	66	53	23	28	30	24.65	12.65	7.28	7.82	9.86
กลุ่ม มาตรา 36	0	0	0	0	0	0.00	0.00	0.00	0.00	0.00
กลุ่มนโยบาย SMEs	52	50	20	24	17	2.24	2.74	1.04	1.38	1.81
กลุ่มนโยบาย STI	0	0	0	0	0	0.00	0.00	0.00	0.00	0.00
กลุ่มนโยบายจังหวัดชายแดนภาคใต้	2	0	0	0	0	2.46	0.00	0.00	0.00	0.00
กลุ่มนโยบายช่วยเหลือทกภัย	0	0	0	0	0	0.00	0.00	0.00	0.00	0.00
กลุ่มนโยบายปีแห่งการลงทุน	0	0	0	0	0	0.00	0.00	0.00	0.00	0.00
กลุ่มนโยบายพื้นที่ระเบียงเศรษฐกิจพิเศษ	0	0	0	0	0	0.00	0.00	0.00	0.00	0.00
กลุ่มนโยบายเขตพัฒนาเศรษฐกิจพิเศษ	0	0	0	0	0	0.00	0.00	0.00	0.00	0.00
กลุ่มนโยบายเพื่อการพัฒนาที่ยั่งยืน	0	0	0	0	0	0.00	0.00	0.00	0.00	0.00
กลุ่มนโยบายเศรษฐกิจฐานราก	2	12	2	5	49	0.03	0.44	0.03	0.08	1.41
กลุ่มปรับปรุงประสิทธิภาพการผลิต	491	397	130	140	188	29.81	24.41	11.29	7.41	19.12
กลุ่มมาตรการพิเศษ	0	1	0	0	0	0.00	0.33	0.00	0.00	0.00
กลุ่มยกระดับอุตสาหกรรม	17	15	11	2	11	4.73	3.32	1.79	0.27	1.78
กลุ่มระเบียงเศรษฐกิจพิเศษภาคตะวันออก EEC	0	0	0	0	1	0.00	0.00	0.00	0.00	1.35
กลุ่มเร่งรัดและกระตุ้นการลงทุน	0	0	0	0	0	0.00	0.00	0.00	0.00	0.00
ไม่มีกลุ่มนโยบาย	1	0	1	0	0	0.42	0.00	0.42	0.00	0.00

หมายเหตุ :

- สถิติที่แสดงเป็นโครงการทั่วไป และโครงการตามมาตรการปรับปรุงประสิทธิภาพ ไม่นับรวมโครงการโยกย้ายสถานประกอบการ รับโอนกิจการ กิจการเดิมขอสิทธิประโยชน์ไม่เกี่ยวกับภาษีเงินได้
- การขอรับการส่งเสริมสิทธิ หมายถึง ค่าขอรับการส่งเสริมในแต่ละปี หักค่าขอในแต่ละปีที่ส่งคืน จนถึงเดือนล่าสุดก่อนวันที่ประมวลผล
- กิจการที่ไม่มีที่ตั้งแน่นอน เช่น กิจการเดินเรือท่องเที่ยว กิจการขนส่งต่างๆ เป็นต้น
- 20 จังหวัดที่มีรายได้ต่อหัวต่ำ ได้แก่ กาฬสินธุ์ ชัยภูมิ นครพนม น่าน บึงกาฬ บุรีรัมย์ แพร่ พัทลุง มหาสารคาม มุกดาหาร แม่ฮ่องสอน ยโสธร ร้อยเอ็ด ศรีสะเกษ สกลนคร สระแก้ว สุรินทร์หนองบัวลำภู อุบลราชธานี และอำนาจเจริญ
- Series หมายถึง การแบ่งกลุ่มประเภทกิจการตามนโยบายของสำนักงานที่ประกาศในช่วงปี 2552 ปี 2558 และปี 2566

	ปี 2565		ปี 2566		ปี 2565 ม.ค.-มิ.ย.		ปี 2566 ม.ค.-มิ.ย.		ปี 2567 ม.ค.-มิ.ย.	
	จำนวนโครงการ					เงินลงทุน (พันล้านบาท)				
20 จังหวัดที่มีรายได้ต่อหัวต่ำ	40	73	25	39	32	9.22	25.60	1.80	12.53	5.07
กลุ่ม มาตรา 36	0	0	0	0	0	0.00	0.00	0.00	0.00	0.00
กลุ่มนโยบาย SMEs	46	51	22	28	30	2.91	2.13	1.03	1.03	1.97
กลุ่มนโยบาย STI	0	0	0	0	0	0.00	0.00	0.00	0.00	0.00
กลุ่มนโยบายจังหวัดชายแดนภาคใต้	8	9	2	3	1	0.84	2.70	0.02	0.58	0.02
กลุ่มนโยบายช่วยเหลือทกภัย	0	0	0	0	0	0.00	0.00	0.00	0.00	0.00
กลุ่มนโยบายปีแห่งการลงทุน	0	0	0	0	0	0.00	0.00	0.00	0.00	0.00
กลุ่มนโยบายพื้นที่ระเบียงเศรษฐกิจพิเศษ	0	0	0	0	0	0.00	0.00	0.00	0.00	0.00
กลุ่มนโยบายเขตพัฒนาเศรษฐกิจพิเศษ	8	12	1	6	1	2.52	1.09	0.01	0.37	0.05
กลุ่มนโยบายเพื่อการพัฒนาที่ยั่งยืน	0	0	0	0	0	0.00	0.00	0.00	0.00	0.00
กลุ่มนโยบายเศรษฐกิจฐานราก	4	5	4	0	9	0.07	0.19	0.07	0.00	0.25
กลุ่มปรับปรุงประสิทธิภาพการผลิต	261	543	94	288	231	13.91	24.91	3.92	13.11	16.56
กลุ่มมาตรการพิเศษ	2	12	0	6	1	0.31	40.25	0.00	31.08	1.25
กลุ่มยกระดับอุตสาหกรรม	11	16	5	4	16	3.78	5.19	0.44	2.05	3.49
กลุ่มระเบียงเศรษฐกิจพิเศษภาคตะวันออก EEC	3	1	2	0	1	1.24	0.81	0.89	0.00	5.04
กลุ่มเร่งรัดและกระตุ้นการลงทุน	0	22	0	6	33	0.00	98.45	0.00	20.08	123.21
ไม่มีกลุ่มนโยบาย	34	8	30	7	0	37.43	1.67	36.98	1.66	0.00

หมายเหตุ :

- สถิติที่แสดงเป็นโครงการทั่วไป และโครงการตามมาตรการปรับปรุงประสิทธิภาพ ไม่นับรวมโครงการโยกย้ายสถานประกอบการ รับโอนกิจการ กิจการเดิมขอสิทธิประโยชน์ไม่เกี่ยวกับภาษีเงินได้
- โครงการที่ได้รับอนุมัติให้การส่งเสริมเดือนนี้ อาจเป็นโครงการที่ยื่นขอรับการส่งเสริมเดือนใดก็ได้ เนื่องจากสำนักงานจะใช้เวลาพิจารณาอนุมัติโครงการที่ขอรับการส่งเสริมภายในกำหนด 15-90 วันทำการ
- กิจการที่ไม่มีที่ตั้งแน่นอน เช่น กิจการเดินเรือท่องเที่ยว กิจการขนส่งต่างๆ เป็นต้น
- 20 จังหวัดที่มีรายได้ต่อหัวต่ำ ได้แก่ กาฬสินธุ์ ชัยภูมิ นครพนม บึงกาฬ นนทบุรี นครราชสีมา นครศรีธรรมราช นครสวรรค์ น่าน พัทลุง มหาสารคาม มุกดาหาร แม่ฮ่องสอน ยโสธร ร้อยเอ็ด ศรีสะเกษ สกลนคร สระแก้ว สุรินทร์หนองบัวลำภู อุบลราชธานี และอำนาจเจริญ
- Series หมายถึง การแบ่งกลุ่มประเภทกิจการตามนโยบายของสำนักงานที่ประกาศในช่วงปี 2552 ปี 2558 และปี 2566
- โครงการเลขที่ 650299 มีการเปลี่ยนแปลงหมายเหตุโครงการจาก ยกเลิกการรับโอนกิจการเป็นไม่ระบุข้อมูล ส่งผลให้ข้อมูลขึ้นค่าขอและอนุมัติค่าขอมีโครงการเพิ่มขึ้น
- โครงการเลขที่ E670618 ค่าขอ e-investment ส่งวันที่อนุมัติมาเป็น 14/05/67 แต่ที่ถูกต้องคือ 14/06/2567

	ปี 2565		ปี 2566		ปี 2565 ม.ค.-มิ.ย.		ปี 2566 ม.ค.-มิ.ย.		ปี 2567 ม.ค.-มิ.ย.	
	จำนวนโครงการ				เงินลงทุน (พันล้านบาท)					
20 จังหวัดที่มีรายได้ต่อหัวต่ำ	43	41	21	18	39	12.75	11.20	7.96	5.69	5.41
กลุ่ม มาตรา 36	0	0	0	0	0	0.00	0.00	0.00	0.00	0.00
กลุ่มนโยบาย SMEs	39	42	19	22	20	1.67	2.44	0.79	1.15	1.04
กลุ่มนโยบาย STI	0	0	0	0	0	0.00	0.00	0.00	0.00	0.00
กลุ่มนโยบายจังหวัดชายแดนภาคใต้	11	5	4	3	5	0.98	1.12	0.09	0.58	0.11
กลุ่มนโยบายช่วยเหลือทุกภัย	0	0	0	0	0	0.00	0.00	0.00	0.00	0.00
กลุ่มนโยบายปีแห่งการลงทุน	0	0	0	0	0	0.00	0.00	0.00	0.00	0.00
กลุ่มนโยบายพื้นที่ระเบียงเศรษฐกิจพิเศษ	0	0	0	0	0	0.00	0.00	0.00	0.00	0.00
กลุ่มนโยบายเขตพัฒนาเศรษฐกิจพิเศษ	9	10	6	5	3	7.69	1.01	5.95	0.28	0.17
กลุ่มนโยบายเพื่อการพัฒนาที่ยั่งยืน	0	0	0	0	0	0.00	0.00	0.00	0.00	0.00
กลุ่มนโยบายเศรษฐกิจฐานราก	4	3	2	0	3	0.07	0.02	0.00	0.00	0.28
กลุ่มปรับปรุงประสิทธิภาพการผลิต	228	463	95	228	238	12.87	21.54	6.22	11.14	15.81
กลุ่มมาตรการพิเศษ	3	7	2	5	6	0.64	24.55	0.54	22.78	9.16
กลุ่มยกระดับอุตสาหกรรม	18	13	11	4	12	6.62	4.98	3.42	2.85	2.61
กลุ่มระเบียงเศรษฐกิจพิเศษภาคตะวันออก EEC	5	1	2	0	0	1.97	0.81	0.73	0.00	0.00
กลุ่มเร่งรัดและกระตุ้นการลงทุน	2	11	2	1	23	3.35	23.32	3.35	1.73	104.67
ไม่มีกลุ่มนโยบาย	60	16	42	8	1	17.49	2.14	4.67	0.46	0.02

หมายเหตุ :

- 1) สถิติที่แสดงเป็นโครงการทั่วไป และโครงการตามมาตรการปรับปรุงประสิทธิภาพ ไม่นับรวมโครงการโยกย้ายสถานประกอบการ รับโอนกิจการ กิจการเดิมขอสิทธิประโยชน์ไม่เกี่ยวกับภาษีเงินได้
- 2) โครงการที่ได้รับอนุมัติแล้ว จะต้องจัดส่งเอกสารเพื่อประกอบการออกบัตรส่งเสริม เช่น หนังสือสัญญาการจดทะเบียนบริษัท หนังสือรับรองของกระทรวงพาณิชย์ เป็นต้น ภายใน 6 เดือน นับแต่วันครบมิติให้การส่งเสริม และหากจัดเตรียมเอกสารไม่เสร็จภายในกำหนดเวลาก็สามารถขอขยายเวลาส่งเอกสารได้
- 3) โครงการที่ไม่มีที่ตั้งแน่นอน เช่น กิจการเดินเรือท่องเที่ยว กิจการขนส่งต่างๆ เป็นต้น
- 4) 20 จังหวัดที่มีรายได้ต่อหัวต่ำ ได้แก่ กาฬสินธุ์ ชัยภูมิ นครพนม บึงกาฬ บุรีรัมย์ แพร่ พัทลุง มหาสารคาม มุกดาหาร แม่ฮ่องสอน ยโสธร ร้อยเอ็ด ศรีสะเกษ สกลนคร สระแก้ว สุรินทร์หนองบัวลำภู อุบลราชธานี และอำนาจเจริญ
- 5) Series หมายถึง การแบ่งกลุ่มประเภทกิจการตามนโยบายของสำนักงานที่ประกาศในช่วงปี 2552 ปี 2558 และปี 2566